



Observation participative et partagée 2023 – données 2022–

- Chapitre 1**
- **Territoires**
 - **Typologie**
 - **Activités**



Réseau des musiques actuelles du Grand Est

Introduction

Dans le cadre de sa mission d'observation de la filière Musiques Actuelles en Région Grand Est, le réseau Grabuge a lancé une enquête en octobre 2022 avec pour objet de donner lieu à une photographie des structures.

Cette enquête répond à trois objectifs. Le premier est de recueillir les champs des typologies, d'activités et de territorialités des structures adhérentes au réseau. Dans un second temps, ce recueil permet de dresser une cartographie de ces indicateurs sur le territoire Grand Est. Enfin, dans une perspective interne au fonctionnement du réseau, il s'agit de se doter de bases de données à jour avec l'introduction de nouveaux outils de gestion.

Ce chapitre 1 de l'OPP, qui vous est présenté, interroge les indicateurs inhérents aux structures. Ainsi, dans la stratégie globale de l'observation, ce travail entame les chapitres suivants dont le prochain qui a lieu en 2023 sur la question de l'employabilité et des compétences.

Merci à toutes les personnes au sein des structures adhérentes ayant renseignées l'enquête, au groupe de travail dans sa construction ainsi que la Fédélima et Opale pour leurs précieux conseils.

Cadre et méthodologie

La construction de cette enquête a été impulsée par **un état des lieux de l'observation effectué en mai 2022**. Suite aux exercices précédents et à l'identification de plusieurs écueils, nous avons décidé de **poser un cadre d'enquête séquencé** et de se focaliser sur **les indicateurs type(s); activité(s); territoire(s)**.

Fort de ce nouveau plan de l'observation, le calibrage de ces indicateurs s'est déroulé en **trois grandes parties**.

Tout d'abord, nous avons entamé une **partie consultative** auprès de **structures spécialistes de l'observation** et de **réseaux confrères** sur d'autres territoires. Il s'agissait de **préciser le périmètre** de nos indicateurs, de **s'assurer de la sémantique** des termes, de **tendre vers une harmonisation** favorisant **la comparaison de données**.

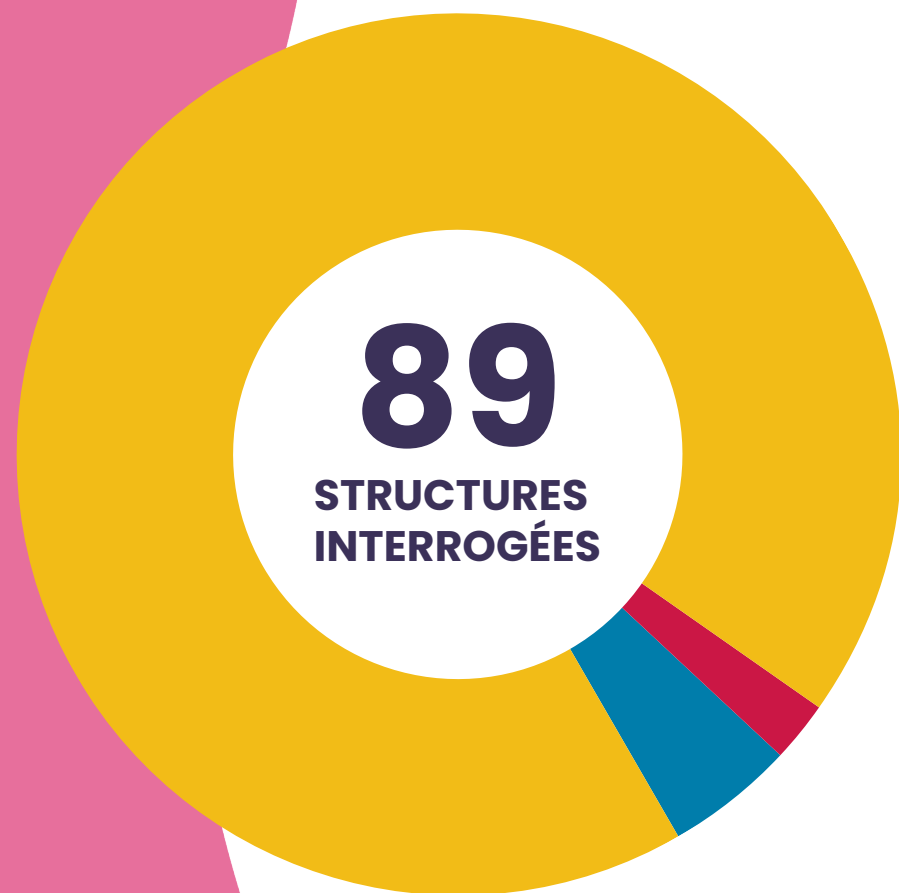
Ce benchmark effectué, nous avons formé **un comité de pilotage** sur ce projet composé d'un **échantillon d'acteur·ices représentant l'ensemble du panorama** des structures adhérentes. Nous avons également porté un soin particulier à **composer un comité paritaire et représentatif de l'ensemble des territoires**. Enfin, et à partir de l'ajustement du squelette d'enquête initial, nous avons **adapté et validé l'enquête sous les indicateurs construits en commun**.

L'animation et le recueil de données a eu lieu entre **octobre et décembre 2022** à l'attention des **89 structures** qui composent le réseau. Pour ce faire, nous nous sommes engagés dans une démarche **d'observation participative et partagée (OPP)**. Il s'agit d'une méthode créée par la Fédélima¹ qui se module en *« établissant un mode relationnel participatif et partagé, entre tous les participants (observateurs, observés et partenaires) tout au long de sa mise en œuvre aussi bien dans la détermination de ce qui est à observer que dans l'analyse »*.

L'objet de cette méthode rejoint les préceptes de Grabuge, en *« prenant en compte au mieux les intérêts respectifs des participants et contributeurs de l'observation et des enquêtes générées »*. Les contributeur·ices et participant·es sont donc acteur·ices à part entière de l'observation et s'engagent dans une dynamique collective.

¹Fédélima : fédération des lieux de musiques actuelles

L'échantillon en chiffres



Les chiffres qui sont présentés concernent uniquement les structures ayant renseigné en entier le questionnaire. En prérequis de lecture, les données récoltées et exposées sont déclaratives.

Une forte mobilisation des adhérents :
(93,2% de participation à l'enquête)



83 STRUCTURES (93,2%)
ont renseigné le questionnaire en entier



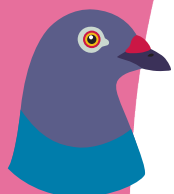
2 STRUCTURES (2,2%)
ne l'ont renseigné que partiellement



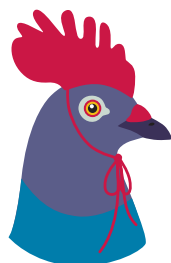
4 STRUCTURES (4,5%)
ne l'ont pas ouvert

Nous avons balayé l'ensemble des renseignements mais il semble important de rappeler qu'ils ont été complétés à l'appréciation de la personne qui a répondu au questionnaire.

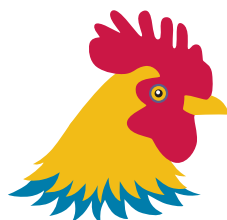
Territoires



77,1%
urbain



4,8%
urbain en milieu rural²



18,1%
rural

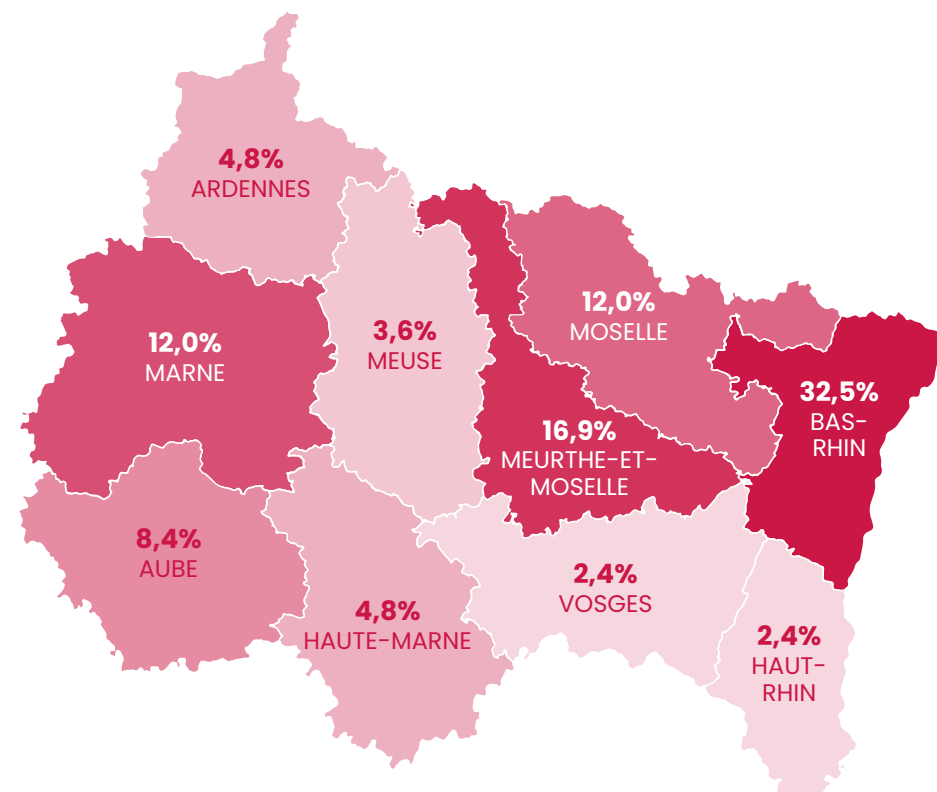
Un ancrage territorial majoritairement en milieu urbain

L'implantation territoriale des structures adhérentes au réseau est très largement en milieu urbain (77,1%). Moins d'une structure sur cinq est implantée en milieu rural.

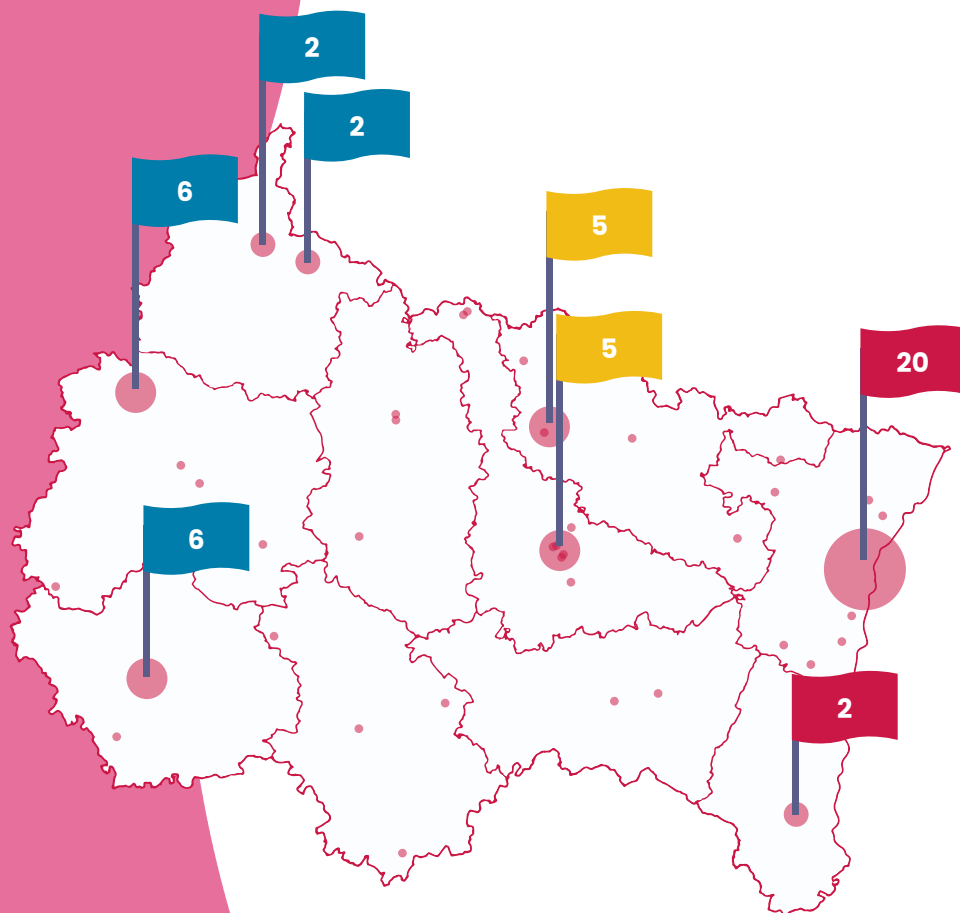
Les métropoles du Grand Est polarisent à elles seules 43,4% des structures adhérentes, mettant en lumière une inéquité territoriale entre espaces.

²urbain en milieu rural : communes composées entre 15000 à 40000 habitants

Répartition des structures adhérentes ayant participé à l'enquête par département ↓



Répartition et concentration des structures adhérentes ayant participé à l'enquête par commune ↓

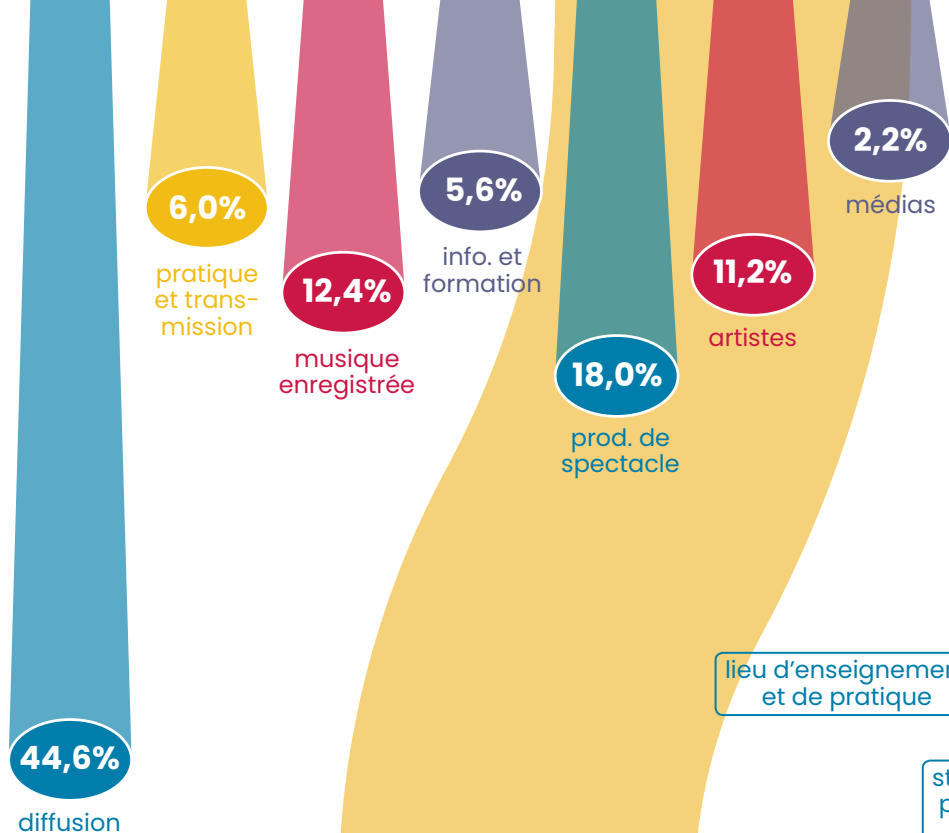


Une répartition territoriale inégale et concentrée sur 3 pôles urbains

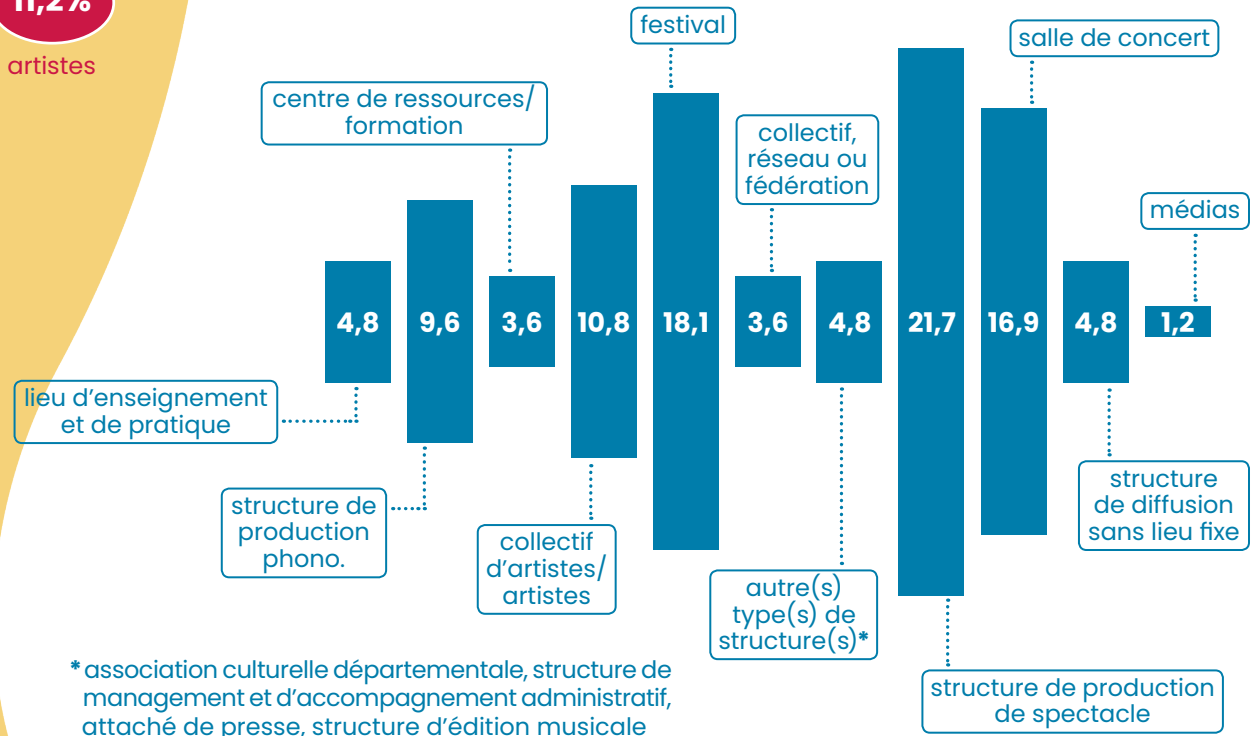
Le Bas-Rhin concentre pratiquement 1 structure sur 3 avec 32,5%. La métropole Strasbourgeoise comprend 24,1% des structures adhérentes à elle seule.

Second cercle de concentration, la Meurthe-et-Moselle et la Moselle concentrent 28,9% des adhérent·es dont 6% à Nancy et 6% à Metz.

À l'ouest de la région, on trouve le 3^e pôle concentré autour de Reims et Troyes avec 14,4% des adhérent·es.



← Répartition des collèges Grabuge en %
Répartition des types de structures en % ↓



* association culturelle départementale, structure de management et d'accompagnement administratif, attaché de presse, structure d'édition musicale

Typologies des structures

Grabuge, un réseau qui catalyse des structures aux typologies plurielles

Sur les 83 structures répondantes, on retrouve les diversités et la représentativité de la filière des musiques actuelles en Région Grand Est. Cette diversité des typologies contribue à mettre en lumière l'ensemble de l'écosystème des musiques actuelles.

On a recensé 10 typologies de type de structures basées sur la nomenclature du SMA³ dans une perspective comparative et d'harmonisation des données.

On retrouve majoritairement les diffuseurs (salles de concerts, festivals et structures de diffusion sans lieu fixe) et les développeurs d'artistes (structures de production phonographiques, les structures de production de spectacle, structure d'édition, de management et attaché de presse).

³SMA : Syndicat des Musiques Actuelles

Formes juridiques

L'association, forme juridique dominante au sein du réseau

Les structures du réseau Grabuge sont **administrées sous différentes formes juridiques**. La plus prégnante est la **forme juridique associative** avec une spécificité territoriale propre aux départements Alsace Moselle, à savoir **l'association loi 1908**.



Les associations loi 1908 :

Toutes les associations domiciliées dans les départements du Bas-Rhin, du Haut-Rhin et de la Moselle sont obligatoirement soumises aux articles 21 à 79-III du code civil local (et non à la loi du 1^{er} juillet 1901).

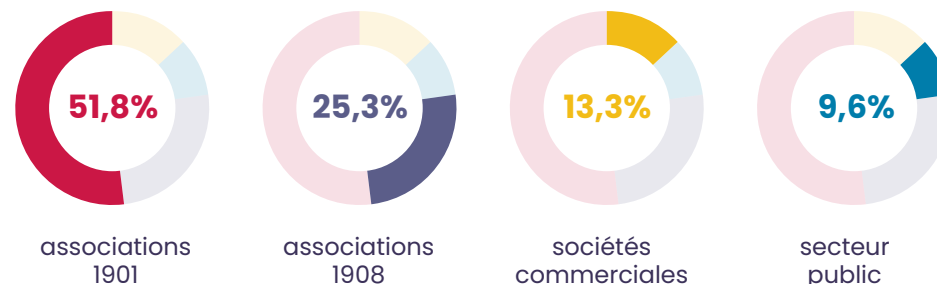
Déclarées au tribunal d'instance, elles peuvent être à but non lucratif ou à but lucratif à condition de prévoir le partage des bénéfices entre les membres.

On compte **43 associations** régies sous la forme juridique **loi 1901 (51,8%)** et **21 associations** régies sous la forme juridique **loi 1908 (25,3%)**.

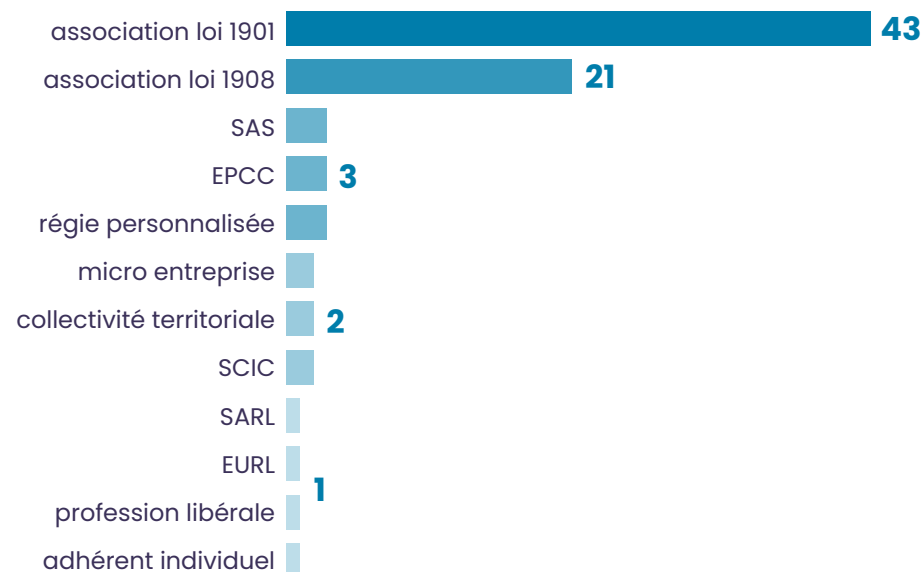
Dans un second temps, on retrouve les **entreprises commerciales (10,8%)** sous les formes de SCOP, SAS, SASU, SCIC, SARL ou micro entreprise.

Enfin, on distingue **les établissements publics (7,2%)** aux modes de gestion pluriels EPCC (3,6%) et les régies personnalisées (3,6%).

Répartition selon la forme juridique des structures ↓



Répartition des formes juridiques en fréquence ↓



Ancienneté des structures

Une ancienneté témoin de l'évolution des politiques culturelles

L'ancienneté des organisations adhérentes se répartit entre **1924 pour la plus ancienne et 2021 pour la plus récente.**

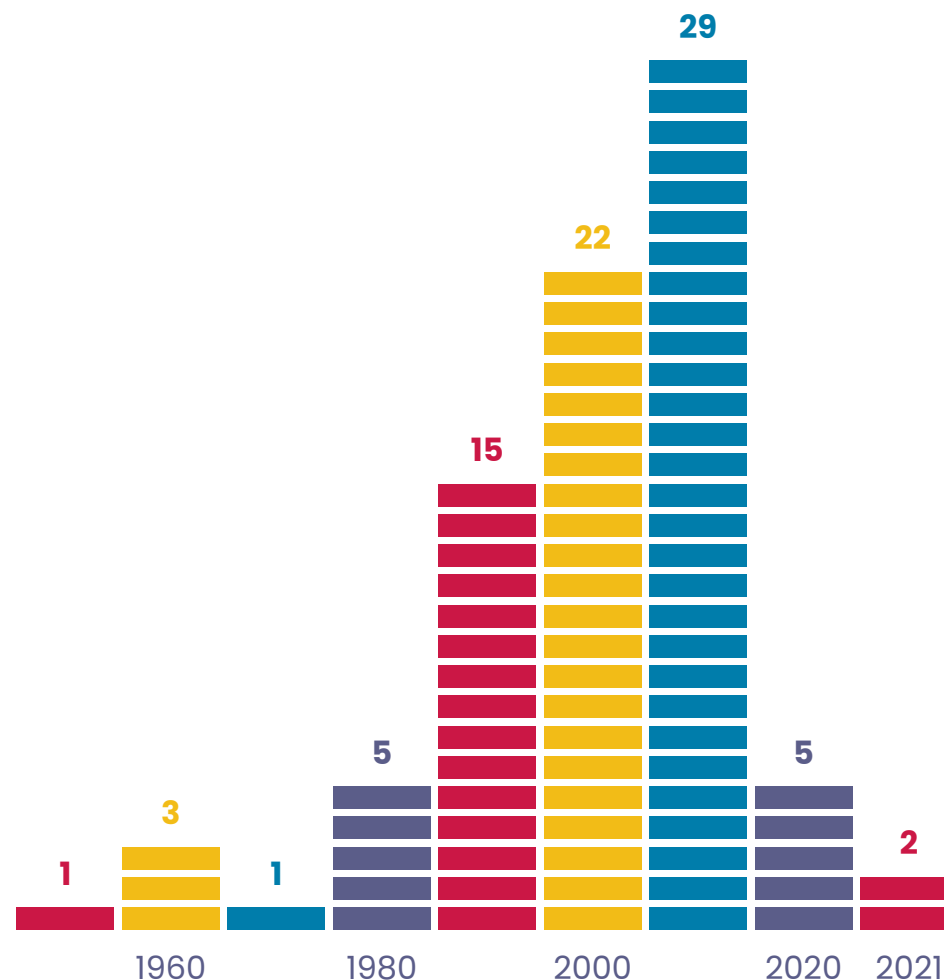
1924 est l'année de création du Conservatoire de Troyes et on retrouve **le témoignage des politiques culturelles** successives particulièrement au cours de la seconde moitié du 20^e siècle.

Tout d'abord par **l'émergence de la démocratie culturelle et l'éducation populaire** avec les créations de la **MJC Calonne** à Sedan et de la **MJC Contre courant** à Belleville sur Meuse dans les années 1960. L'apparition des **premiers festivals** avec la création du **Nancy Jazz Pulsations** en 1975. Les **salles de musique amplifiées** avec la création du **Noumatrouff** en 1992.

Puis arrive le **milieu des années 2000** où apparaissent les **salles de concert conventionnées SMAC** avec **la Cartonnerie** de Reims en 2003 ou **L'Autre Canal** à Nancy en 2007. L'émergence des structures connaît une **croissance presque exponentielle** entre 2000 et 2015.

Parmi cette hétérogénéité structurelle, **l'année médiane d'ancienneté des structures** est de **2007**, ce qui leur confère **15 ans d'ancienneté.**

Évolution des créations de structures par décennie ↓



Structuration professionnelle

Labels et agréments

Entre inégalité d'aménagement territorial et reconnaissance de l'action publique

Au sein de Grabuge, seules **10 structures sont labellisées par l'État**. Parmi lesquelles, nous comptons **7 SMAC⁴, 1 scène conventionnée d'Intérêt National, 1 conservatoire à rayonnement départemental (Troyes) et 1 structure d'intérêt Générale** (festival Musiques sur la Ville à Châlons en Champagne).

On note **les disparités territoriales d'aménagement** des lieux labellisés SMAC. Certains départements tels que **les Ardennes, l'Aube, la Haute-Marne** en sont dépourvus, territoires qui concentrent le moins d'organisations adhérentes. La MJC Contre Courant dans le département de la Meuse est en cours de labellisation à ce jour⁵.

Cependant, ce n'est **pas uniquement un fait rural**. Épinal et Nilvange sont dotés de SMAC sur leur territoire. La métropole de Strasbourg dispose d'une SMAC sans équipement fixe accès sur les musiques Jazz et improvisées. Certains lieux comme La Laiterie ou la BAM – Cité musicale à Metz endossent certaines missions de SMAC en n'étant pas labellisées.

13 structures détiennent un ou plusieurs agréments. On observe que l'agrément **jeunesse et éducation populaire est le plus répandu** (9 structures). Cette inscription se traduit également par les autres agréments que sont l'utilité publique (2 structures), centre social (2 structures) ou l'entreprise solidaire d'utilité sociale.

Enfin, **les valeurs de transmission** sont mises en lumière par les agréments «éducation nationale» (1 structure) et «organisme de formation» (3 structures).

⁴SMAC : Scène de Musiques Actuelles

⁵17 mars 2023

Adhésion aux réseaux professionnels

Des structures au cœur des concertations et représentées au sein des réseaux

Plus d'une structure sur deux est adhérente (51,4%) à un ou plusieurs réseaux professionnels et en moyenne, on compte une adhésion à **2 réseaux professionnels** (en plus de celui de Grabuge). Ces adhésions à **plusieurs niveaux territoriaux** ne concernent pas uniquement le champ des musiques actuelles.

Elles montrent **la volonté de concertations communes** et figurent comme des **objets de représentation** dans le paysage culturel, politique et social.

Répartition des adhésions à l'échelle locale⁶ ↓ (fédérations en fréquence)



Fedelab
10 structures



La Manivelle, Tigre
2 structures



Autres réseaux locaux*
3 structures

* Tôt ou T'Art, Mouvement Régional de Défense du Bénévolat et de la Vie Associative, FRACA

⁶Échelle locale : de l'échelon communal à l'échelon régional

Répartition des adhésions à l'échelle nationale ↓



Fedelima
10 structures



Zone Franche
5 structures



Ligue de l'enseignement
8 structures



Ramdam, FAMDT
3 structures



AJC,
Fédération française des MJC
2 structures



Autres réseaux nationaux*
13 structures

* Fédération Arts Vivants et Départements, Comité de gestion des EPCC, FFEA, Conservatoires de France, Culture EPCC, Musiques en territoire, IFAC, Les allumés du Jazz, INOUI, FEDECHANSON, FERAROCK, RNCAP, Technopol

Répartition des adhésions à l'échelle européenne et hors européenne ↓



De concert !,
European music network
2 structures



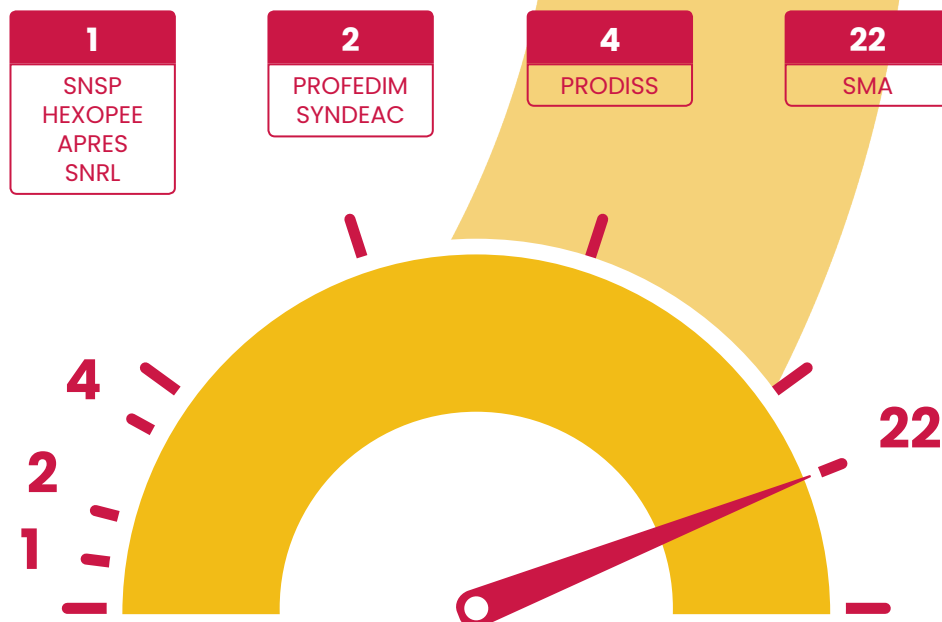
Bureau export, REMA
1 structure



Autre réseau européen*
1 structure

* multipistes

Adhésion syndicale

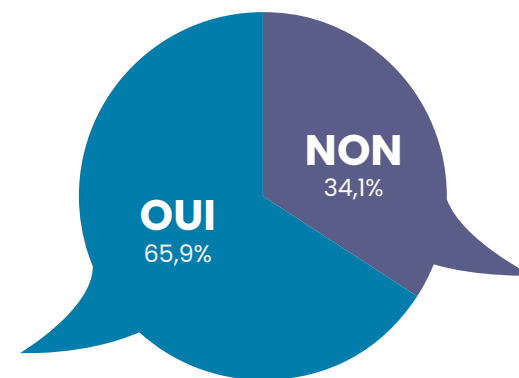


Une représentation syndicale, témoin de la structuration du réseau

40% des structures du réseau adhèrent à un **syndicat employeur** représentant **35 structures sur 89**. Parmi les syndicats employeurs les plus représentés, on retrouve : **SMA**⁷ (22 structures), **PRODISS** (4 structures), **SYNDEAC** (2 structures), **PROFEDIM** (2 structures), **autres syndicats** (4 structures).

Le SMA est naturellement représenté de part les valeurs partagées du réseau qui sont celles de l'ESS à savoir une lucrativité limitée, la valorisation de l'intérêt général, l'utilité sociale, la solidarité et la coopération.

← Répartition des adhésions syndicales en fréquence



Affiliation au CNM

Une forte affiliation au CNM, des structures identifiées à l'échelon nationale

Créé en 2020, le CNM regroupe désormais plusieurs entités : le CNV, le Bureau Export, l'IRMA⁸, le FCM⁹ et le CALIF. Il a pour mission l'**observation de la filière mais également son soutien financier**.

2 structures sur 3 adhérentes à Grabuge sont affiliées au CNM¹⁰. Pour rappel, toute personne physique ou morale exerçant une partie ou la totalité de son activité dans le périmètre d'intervention du CNM peut faire une demande d'affiliation et prétendre à des subventions.

⁷SMA : Syndicat des Musiques Actuelles

⁸IRMA : centre d'Information et Ressources pour les Musiques Actuelles.

⁹FCM : Fond de Secours à l'Édition Musicale.

¹⁰CNM : Centre National de la Musique.

Licences d'entrepreneur du spectacle

La diffusion et la production de spectacle, activités prépondérantes au sein du réseau

Il existe 3 types de licence d'entrepreneur du spectacle :

LICENCE 1

concerne les exploitants de salle de spectacles

LICENCE 2

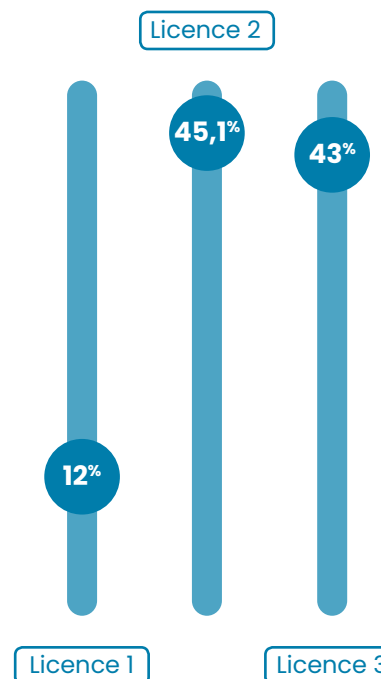
s'adresse aux producteurs de spectacle ayant la responsabilité artistique et particulièrement de l'employabilité du plateau

LICENCE 3

destinée aux diffuseurs de spectacle n'ayant pas la responsabilité employeur du plateau artistique

Au sein de Grabuge, **15 structures** n'ont aucune licence d'entrepreneur du spectacle, **45 structures** ont deux licences et enfin **15 entités** sont détentrices des 3 licences.

Répartition par type de licences d'entrepreneur du spectacle ↓



Ce sont **les licences 2 et 3 les plus couramment répandues** où cette répartition corrobore celle des typologies. Pour celles dont **l'absence de licence** est observée, elle concerne les médias, les studios de répétition ou d'enregistrement, les lieux d'enseignement et/ou de pratiques ou les fédérations qui s'inscrivent dans une **diffusion inférieure à 7 représentations annuelles**, condition légale de détention d'une licence. Elles peuvent également ne pas intervenir dans le champ de la diffusion.

Activités

Des activités plurielles et protéiformes

La diffusion, marqueur majeur en tant qu'activité principale

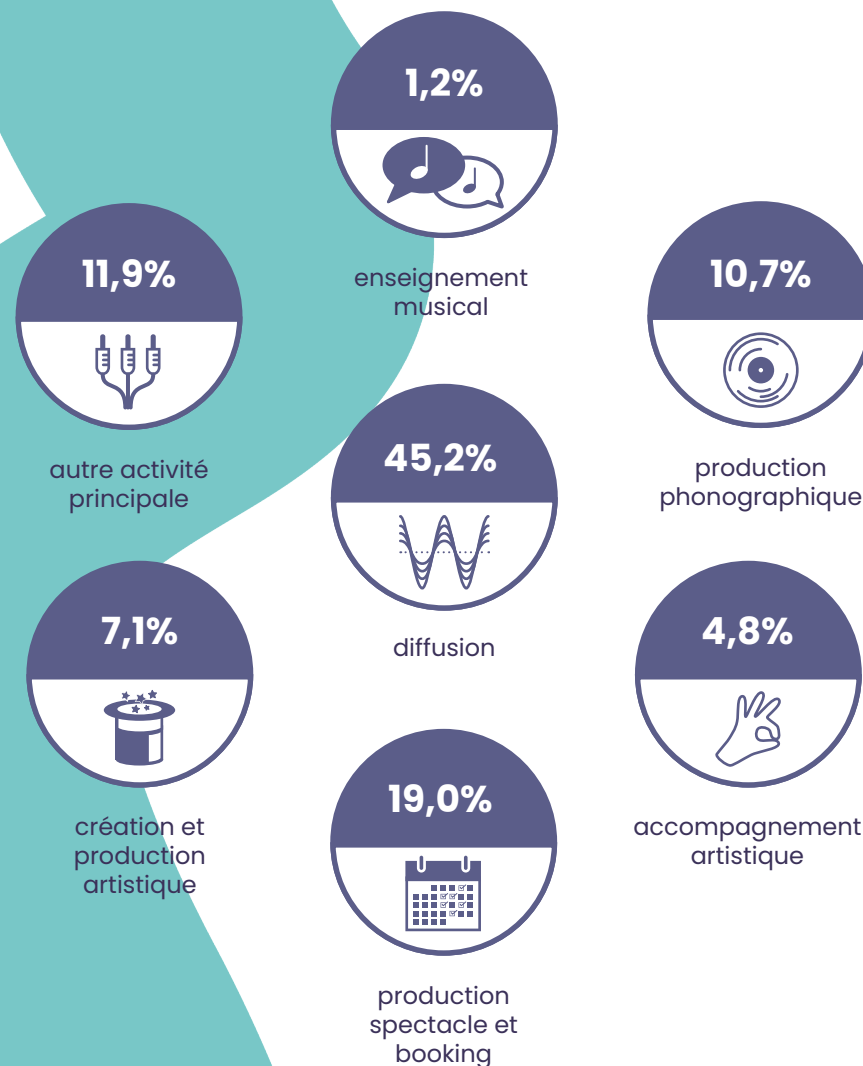
On note **17 types d'activités principales** : 10 activités dans le périmètre identifié en commun et 7 activités déclarées par les structures répondantes.

La diffusion est l'activité la plus répandue (45,2% – 38 structures) au sein des structures du réseau. Elle inclut à la fois les salles de concert, les festivals et les structures de diffusion sans lieu fixe.

Dans un **second temps**, nous trouvons la **production du spectacle et booking** (19% – 16 structures), la **production phonographique** (10,7% – 9 structures), l'**accompagnement artistique** et la **production artistique** (artistes). Si l'on considère que la production de spectacle et booking comme une activité liée avec la diffusion (19%), elle renforce le caractère majoritaire de la diffusion au sein du réseau.

Les autres activités principales (11,9% – 10 structures) concernent les activités de production de contenu médias, le management, l'enregistrement studio, la pratique des danses et musiques en atelier ou des spécificités comme l'édition musicale voire la promotion/relation presse.

Répartition par type d'activité principale en % ↓



Des structures polyvalentes et au large périmètre d'actions

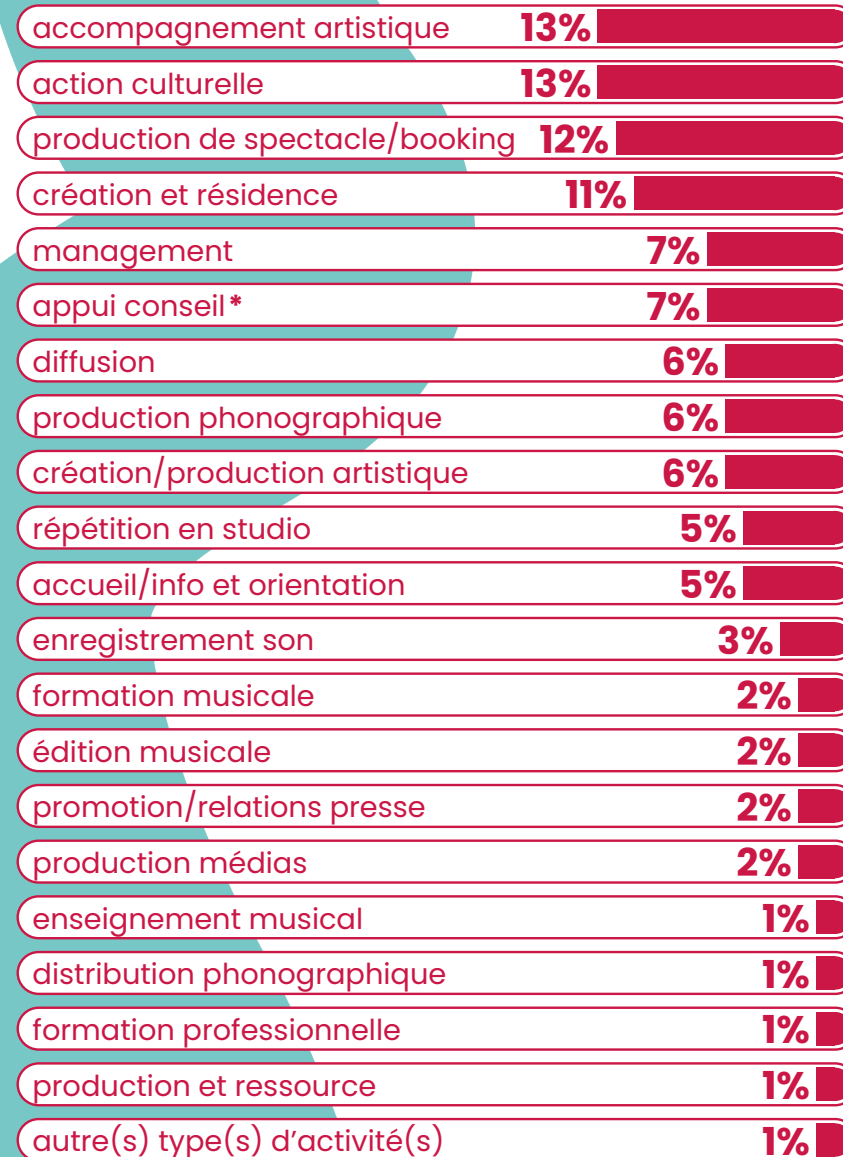
On compte en valeur médiane et en moyenne 4 activités en plus de l'activité principale déclarée par structure (maximum 10 activités).

Cette polyvalence présente à chaque maillon s'inscrit à la fois dans des logiques structurelles et contractuelles par la labellisation ou de conventionnement à l'instar des salles de concert labellisées SMAC où s'ajoutent à la diffusion, l'accompagnement et l'action culturelle.

On retrouve cette pluriactivité dans des logiques de diversification des sources économiques chez les développeurs d'artistes qui concilient parfois la production phonographique à des activités de management, d'édition voire de production de tournée pour consolider une activité dans son ensemble. Il en va de même pour les lieux de pratiques et d'enseignement avec l'accompagnement et la diffusion ou encore pour les artistes à la fois producteurs, musicien·nes mais aussi community manager entre autres.

On retrouve les structures les plus spécialisées avec le moins d'activités secondaires : les festivals, les médias ou encore l'édition.

Répartition par autres activités ↓



*appui conseil : accompagnement à l'entrepreneuriat culturel

Les adhérents Grabuge 2023

#14 RECORDS

ACRAP
AFSCO
ÂME DU TEMPLE (L')
AN'ARTS'CHRONIQUES
ARTDISTO
ARTS VIVANTS 52
ASSOCE TARTARE (L')
ASSOCIATION DES MAISONS
DE QUARTIER DE REIMS
AUTRE CANAL (L')
BASSILIK PROD
BE REAL
BIRDCALL PUBLISHING
BLAH BLAH BLAH CIE
BOPICITY
BORDS 2 SCÈNES
CADHAME – HALLE VERRIÈRE
CARTONNERIE (LA)
CHANSON ROCK ET AUTRES
MOTS VOLANTS
CHIEN À PLUMES (LE)
CITÉ MUSICALE – METZ /
BAM TRINITAIRES
COCO MACHINE

COLLECTIF OH !
COMPAGNIE SAYN
COMPAGNIE TANGRAM
CONSERVATOIRE MARCEL –
LANDOWSKI / VILLE DE TROYES
CONTRE COURANT MJC
COZIKA
CRMA BAS-RHIN NORD –
RÉSEAU JACK
CRMA BAS-RHIN SUD – ZONE 51
DÉCIBULLES – FESTIVAL
DIFFUSION PROD
DIX RECORDS
DIXSONANCE
EARQAA PRODUCTIONS
EBEN PRODUCTIONS
ERNEST PRODUCTION
ESPACE DJANGO (L')
FACTEUR MUSIQUE (LE)
FEDELAB
FESTIVAL AU GRÈS DU JAZZ
FLAP – CABARET VERT
FLYING PENGUINS
FOLKAFON
GUEULARD PLUS (LE)

HELL PROD
INECC MISSION VOIX LORRAINE
JARDIN DU MICHEL
JAZZDOR
JAZZIN TRANSLATION
JAZZUS
JMV PROD
LAITERIE (LA)
LAST TRAIN PRODUCTIONS
MACHETTE PRODUCTION
MAISON BLEUE (LA)
MANIVELLE (LA)
MJC CALONNE
MOISSONS ROCK (LES)
MRP
MUSIQUES EN BALADE
MUSIQUES SUR LA VILLE
NANCY CURIEUX
NJP
NOUMATROUFF (LE)
NUITS DE CHAMPAGNE (LES)
OCTOBER TONE
OH LA LA AGENCY
OTHE ARMANCE FESTIVAL
PANDAROUX

PELPASS
PIED BALADEUR (LE)
POISSON DANS L'DÉSERT (UN)
QUATRE 4.0 – L'OSOSPHERE
RADIO PRIMITIVE
RELAIS CULTUREL DE HAGUENAU
ROSE MACADAM
ROUGGE PRODUCTION
RUNNY NOISE
RUZIC HÉLÈNE
SAPRISTI!!
SMASH PROD
SOKAN ARTIST MANAGEMENT
SOURIS VERTE (LA)
STURM PRODUCTION
T'ART'ART ANIMAX
THE WOLF UNDER THE MOON
TIPPING POINT PRODUCTION
TRY & DYE RECORDS
ULYSSE MAISON D'ARTISTES
UNDERGROUND ZÉRO
WAX BOOKING
ZIKAMINE
ZINTRIE (LA)

Remerciements et partenaires

Nous remercions l'ensemble du groupe de travail d'observation qui a permis de construire cette enquête : Fanny Kammenthaler (LA LAITERIE), Joël Beyler (#14 RECORDS/FEDELAB), Bruno Berard Bergery (L'AUTRE CANAL), Jeanne Bainville (INECC), Emmanuel Paysant (LA SOURIS VERTE) et Jean-Michel Vion (JMV PROD).

Merci à l'ensemble de nos adhérent-es pour le temps et leur disponibilité à renseigner cette enquête.

Merci à Hyacinthe Chataigné (FEDELIMA) et Cécile Offroy (OPALE) pour leurs conseils méthodologiques.

Étude réalisée par GRABUGE
entre octobre 2022 et janvier 2023

Publication : avril 2023

Collecte, analyse et rédaction :
Nicolas Delahaye – chargé d'observation
Graphisme : Anaïs Juin